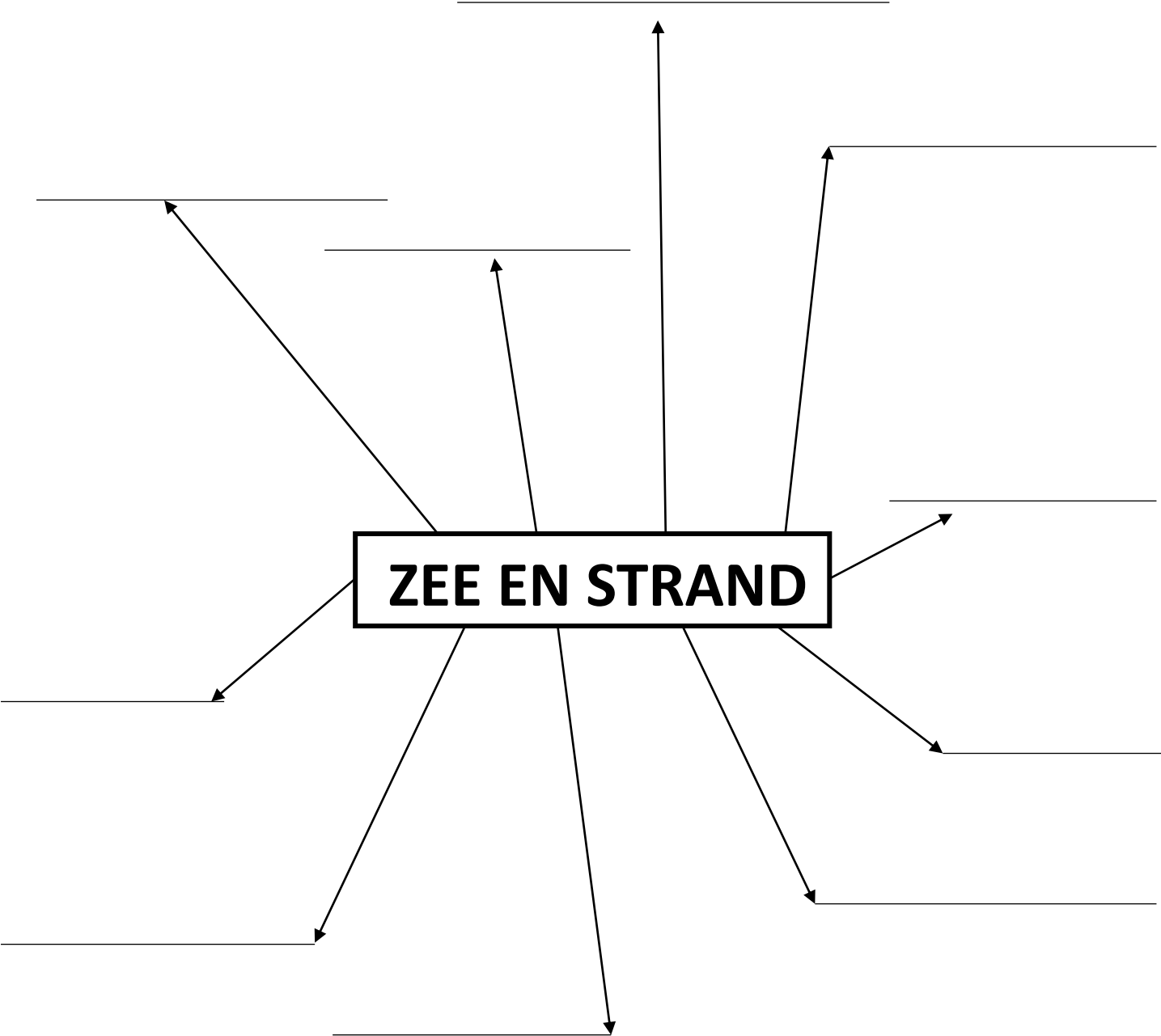


Zee en strand



Naam:

1. Noteer op de lijntjes waaraan je denkt bij 'zee en strand'.



2. Maak een TOP 10 van wat je nog wilt doen en zien aan de Noordzeekust.
Kies uit deze lijst of vul zelf aan.



1. _____

2. _____

3. _____

4. _____

5. _____

6. _____

7. _____

8. _____

9. _____

10. _____

- een zeehond zien
- garnalen vissen
- een megagroot zandkasteel bouwen
- een picknick op het strand
- mooie foto's maken
- springen in de golven
- paardrijden op het strand
- schelpen verzamelen
- mosselen eten
- met een gocart rijden op de dijk
- een lange strandwandeling maken
- een krab vangen
- een vliegerfestival meemaken
- een zilvermeeuw zien
- kitesurfen
- windsurfen
- een wandeling maken met een gids
- een winterduik nemen



3. De Belgische kust

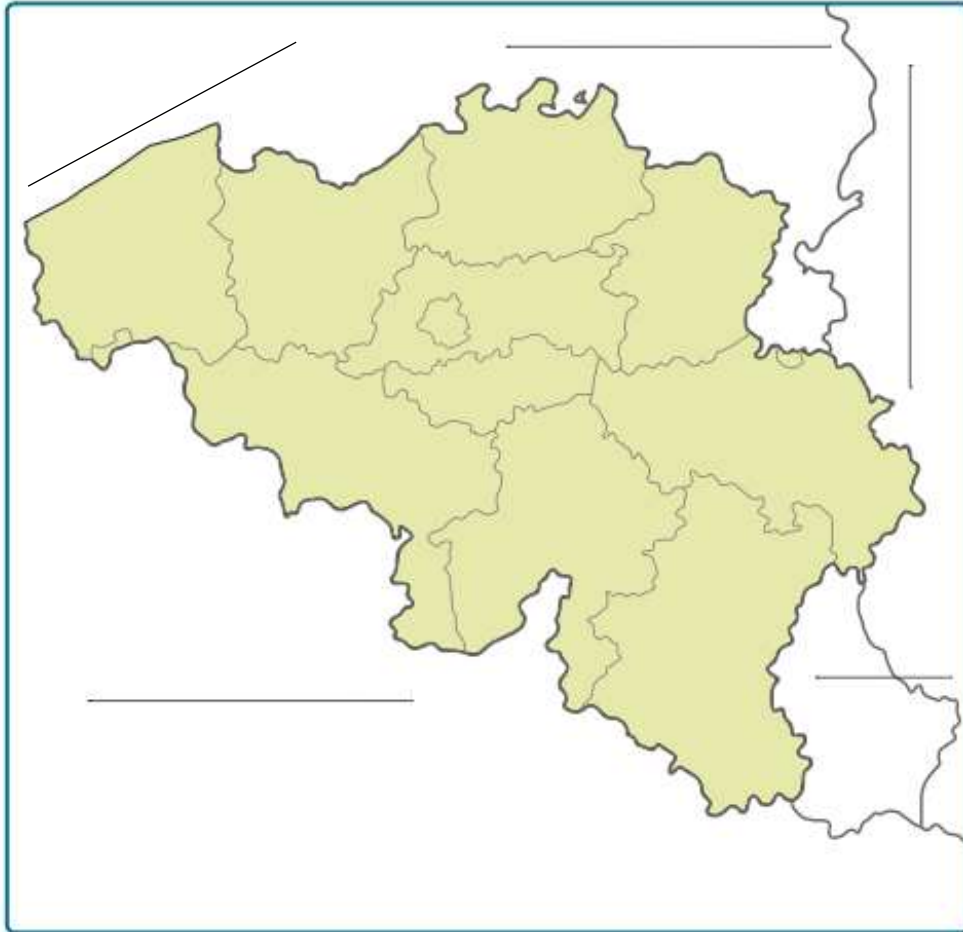


a. Duid met een blauwe stift de Belgische kust aan.

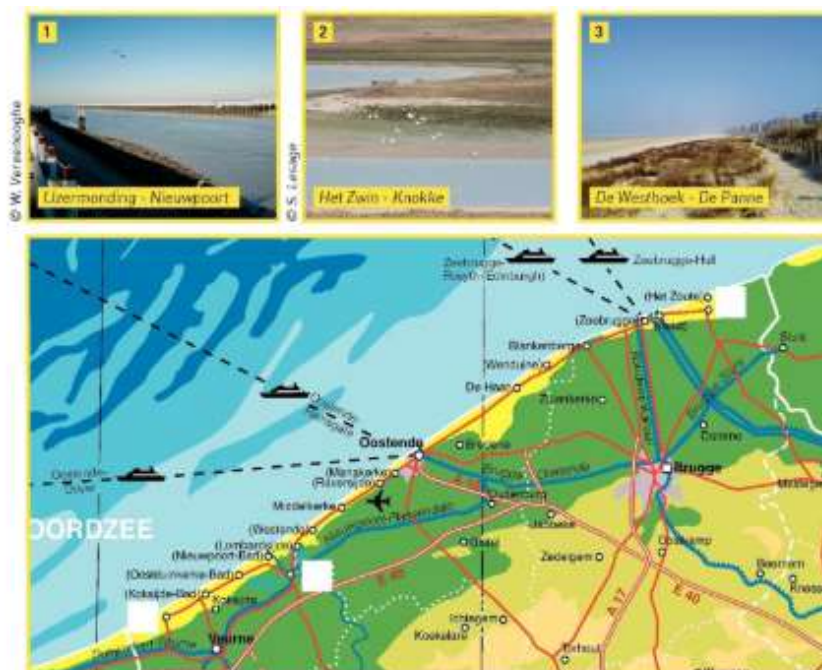
De kustlijn ligt volledig in de provincie

b. Schrijf 'Noordzee' en de namen van de buurlanden op het kaartje.

c. Zet een kruisje in de provincie waar wij wonen nl.



d. Zet het nummer van de foto in het juiste hokje op de kaart.



Ken jij alle kustgemeenten?



e. Vul in en kies uit: kustgemeenten – strandzeilen – dijken – kusttram – De Panne (2x) – badplaatsen – Knokke-Heist (2x) – Plopsaland – Zwin – vogels – hernieuwbare – uitdroging – windmolenparken – golfbrekers – beschutting

De Belgische kust gaat van tot
 en is 67 km lang. Ze telt 13
 in 10



Langs onze kust rijdt de,
 die rijdt op de tramlijn langs de Belgische kust.
 De lijn begint bij station op
 circa 7 km van de grens met Nederland en eindigt
 bij station in Adinkerke circa
 2,5 km van de grens met Frankrijk. Hiermee is
 deze tramlijn de langste ter wereld!

De Panne heeft het breedste strand van België.
 Je kan er heel goed
 Je vindt er ook een bekend attractiepark nl.





Het Provinciaal Natuurpark
is het belangrijkste natuurgebied in Knokke-
Heist. Het wordt ook de
internationale luchthaven voor
genoemd. Maar het biedt ook een enorme
plantenrijkdom.

Op verschillende plaatsen bouwde de
mens en
..... . Ze
beschermen het land tegen het geweld
van wind en golven. Tussen de stenen
zoeken kleine diertjes
tegen de kracht van de golven. Ook
wanneer het water is weggetrokken,
blijven ze er om zich te beschermen
tegen Je
vindt er zeesterren en krabben, maar
ook schaaldieren zoals mosselen.



In de Noordzee worden meerdere
.....
gebouwd zoals bv. Zeebrugge, Oostende,
De Panne... Deze windparken in zee
zorgen voor
energie voor bijna de helft van de
Belgische huishoudens.

4. Op het strand

a. Bekijk de volgende filmpjes:

<https://schooltv.nl/video/het-klokhuis-eb-en-vloed/#q=eb%20en%20vloed>

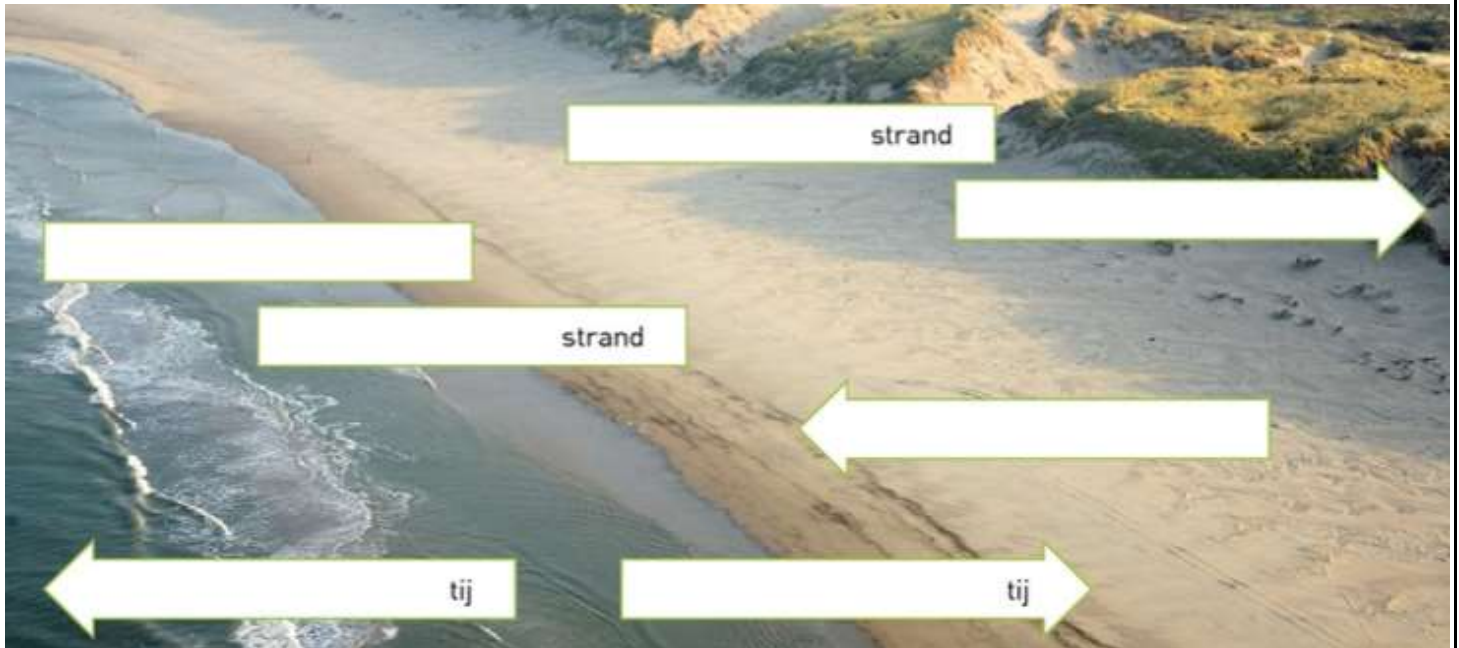
<https://schooltv.nl/video/hoe-ontstaan-eb-en-vloed-dankzij-de-zwaartekracht-van-de-maan/#q=eb%20en%20vloed>



b. Hieronder zie je een foto van de zee, het strand en de duinen.

Zet de woorden in het juiste vakje.

Kies uit: branding, droog strand, laagtij, duin, hoogtij, nat strand, vloedlijn



4.1 De getijden (Duid het juiste antwoord aan met fluo.)

Er zijn twee getijden.

Bij eb komt het water op / gaat het water af.

Bij vloed komt het water op / gaat het water af.

Op het strand zie je een stuk nat strand en droog strand.

Dicht bij de dijk of de duinen is het strand nat / droog.

Dicht bij de zee is het strand nat / droog.

De lijn tussen de twee stukken noemen we de vloedlijn.

Als het zeewater zich helemaal teruggetrokken heeft, is het

laagtij of laagwater / hoogtij of hoogwater. Het strand is dan smal / breed.

Als het water tot aan de vloedlijn komt, is het

laagtij of laagwater / is het hoogtij of hoogwater. Het strand is dan smal / breed.

De zee brengt schelpjes en andere schatten mee tot op het natte strand.

Die blijven daar liggen als de zee zich terugtrekt.

Je gaat dus het best op schattenjacht als het eb / vloed is.

De meeste schelpen vind je op het natte / droge strand.



Lees en vul in.

Kies uit: maan, doodtij, aantrekkingskracht, zon, springtij, water, baan, aarde, 1, 2

Eb en vloed hebben met te maken.

De trekt dingen aan. Ook het
in de zeeën en de oceanen wordt naar de aarde toe getrokken.

Rond de aarde draait onze Die trekt ook aan de aarde.

Omdat water vloeibaar is, is dat beweeglijker dan de harde grond en komt het water een beetje omhoog.

Maar dat is nog niet alles. De is er ook nog! Die houdt met haar aantrekkingskracht de aarde in haar rond de zon. En ook zij trekt aan het water.

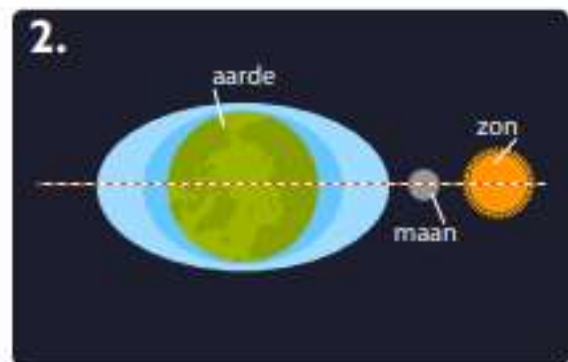
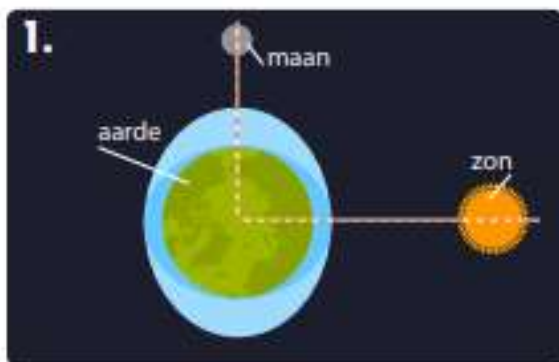
Wat gebeurt er als de maan en de zon ten opzichte van ons aan dezelfde kant staan?

Extra hoog water! Dat noemen we

Dat zien we op prent Dit komt twee keer per maand voor.

Wanneer de zon en de maan vanuit een andere hoek trekken, is het verschil tussen eb en vloed niet groot. Dat heet

Dit zien we op prent Ook dit gebeurt twee keer per maand.



5. Dieren en planten in en aan de Noordzee

5.1 Vogels

a. Lees het tekstje en vul de ontbrekende woorden in.

Kies uit: *modder, zwemvogels, snavel, steltlopers, aangepast, wegzakken, voedsel, zwemvliezen*



Aan de uitrollende golven zoeken vogels naar Ze vinden er jonge visjes, garnalen en schelpdieren. Op zee zwemmen andere vogels op zoek naar een lekkere maaltijd.

De vogels worden onderverdeeld in twee groepen. De staan op hoge poten. Ze waden door het water en door..... . Ze hebben een lange, gevoelige om in de bodem voedsel te zoeken.

Hun snavels zijn niet allemaal gelijk. Die zijn aan de diertjes die ze willen opvissen uit het slijk.

De vogels op en aan het water zijn Ze hebben tussen hun tenen. Zo kunnen ze zich voortbewegen in het water. De zwemvliezen voorkomen dat ze in de modder.

b. Zet het juiste nummer bij de juiste vogel. Gebruik de determinatietabel op de volgende bladzijde. (je vindt deze ook in kleur op de site)

<https://15kruipuit.weebly.com/>

1 aalscholver

3 zilvermeeuw

5 kluut

7 rotgans

9 kokmeeuw

2 grutto

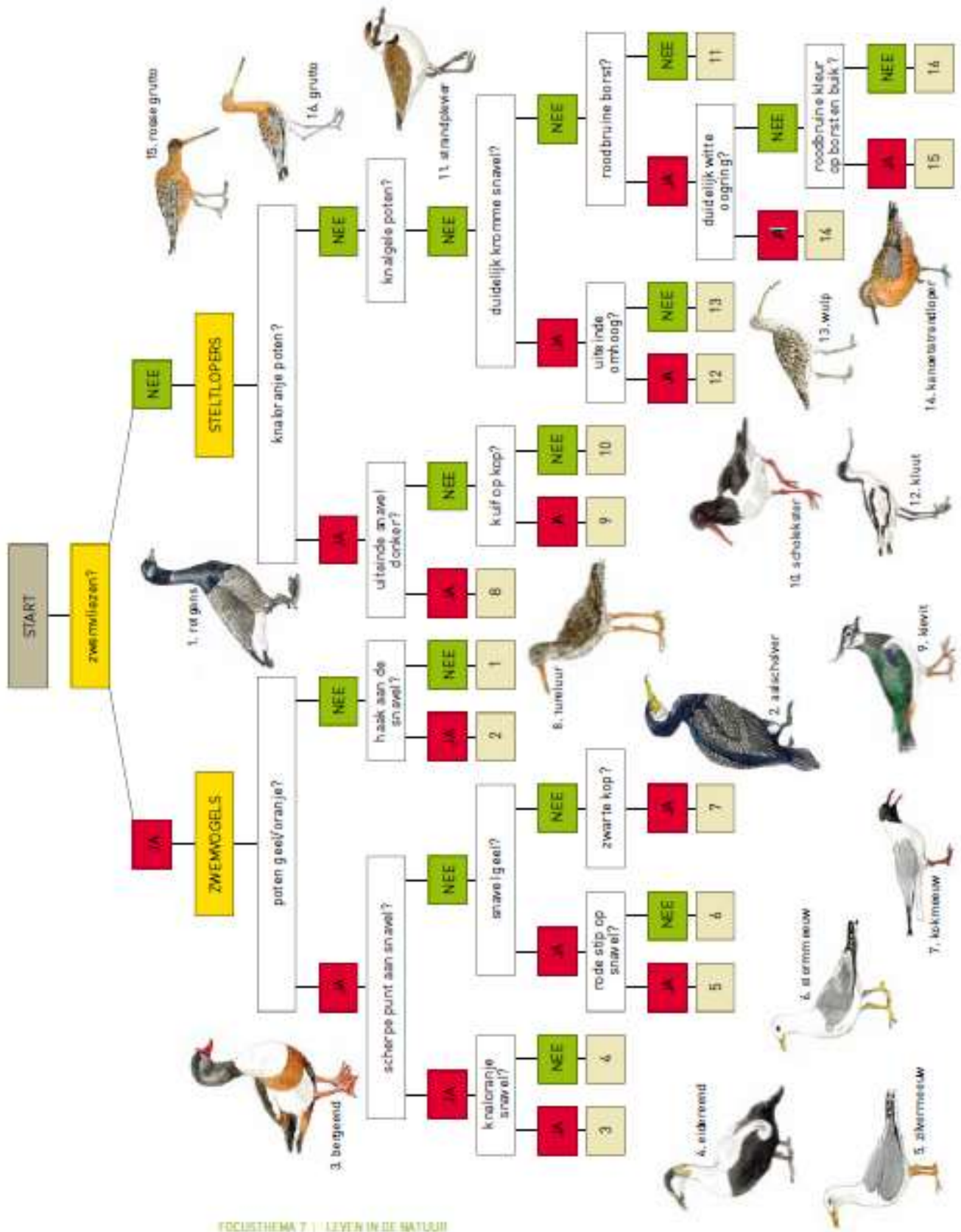
4 scholekster

6 bergeend

8 wulp



Determinatietabel vogels



De vogels van opdracht b kun je onderverdelen in twee groepen. Noteer hun naam in de juiste kolom.

steltlopers	zwemvogels

5.2 Garnalen, kwallen, krabben, vissen

Dicht bij het strand kan je **garnalen** uit het water vissen. Ze komen dicht naar de kust gezwommen omdat het water er warmer is. Wanneer er gevaar dreigt, verstoppen ze zich snel in het zand. Ze gebruiken daarvoor hun korte pootjes.



Een garnaal

In de vloedlijn spoelen ook **kwallen** aan. De meeste zijn ongevaarlijk. Toch is er één soort waarvoor je beter uitkijkt... De **haarkwal** heeft netelcellen. Hij gebruikt die om visjes te verdoven voor hij hen opeet. Wanneer je de cellen aanraakt, geeft dat een branderig gevoel op je huid, net alsof je door een netel werd geprikt.

Tussen de stenen van de **golfbreker** zoeken **krabben** een schuilplaats. Die dieren leven in ondiep water. Ze gaan er op zoek naar voedsel. Met hun scharen knippen ze planten en wormen in stukjes voor ze die opeten. (In zee staan kleine planten aan de basis van bijna elke voedselketen. Dit zijn eencellige algen die tot het plankton behoren. Het plankton is een verzamelnaam voor alle kleine diertjes en plantjes die in het water zweven en met de zeestromingen meedrijven).

Wanneer de krab zich bedreigd voelt, zal hij bijten met die scharen of snel wegnemen. Het gekke is dat dit dier zich zijdelings verplaatst op vier paar looppoten. Zeker wanneer een meeuw in de buurt is, moet hij lopen voor zijn leven.

Dieper in de zee zoeken vissers naar **vissen** zoals schol, tong en rode poon. Door **overbevissing** is er jammer genoeg niet zo veel vis meer in de Noordzee. Er mag dus maar beperkt gevist worden op sommige soorten.

Eten en gegeten worden. Vul aan.



..... →  → eet

5.3 De zeehond

Lees de info op de volgende bladzijden. Vul dan de identiteitskaart aan of duid het juiste antwoord aan met fluo.

Officiële naam
Waar vind je ze? Groot-Brittannië, Ierland, IJsland, Groenland, Canada, VS, Mexico, China , Japan en Korea
Klasse?
Orde?
Familie?
Biotoop?, ijsskappen, stranden en rotsen
Wat eten ze?	<i>volwassenen:</i> voornamelijk: makreel, haring, inktvis, en <i>jongen:</i>



Een jonge zeehond die zijn moeder is kwijtgeraakt, heet een HUILER

<p>Hoe zien ze eruit? (bekijk de PowerPoint op de site)</p>	<p>- <i>lichaam</i>: (zie tekening hierboven) zo gevormd dat het goed kan bewegen =</p> <p>- <i>kop</i>: afgerond en kort / lang en spits</p> <p>- <i>ogen</i>: meer naar voor / meer naar zijkant</p> <p>- <i>oren</i>: gaatjes die ze kunnen afsluiten</p> <p>- <i>neus</i>: in v-vorm / twee evenwijdige spleten met snorharen -> om vissen op te sporen</p> <p>- <i>huid van volwassen zeehond</i>:</p> <p>.....</p> <p>- <i>huid van een jong</i>: of</p> <p>vacht</p>
<p>Hoeveel jongen krijgen ze?</p>	<p>paring: van tot</p> <p>draagtijd: tot maanden</p> <p>... jong</p> <p>worden geboren op zee / aan land</p> <p>worden tot weken gezoogd</p> <p>Kleine zeehond die zijn moeder kwijtraakt =</p>
<p>Hoe beschermen ze zich?</p>	<p>.....</p>
<p>Wie zijn hun grootste vijanden?</p>	<p>.....</p>

GEWONE ZEEHOND



NEDERLANDSE NAAM

Gewone zeehond

FRANSE NAAM

Phoquesveaux marins

ENGELSE NAAM

Common seal

WETENSCHAPPELIJKE NAAM

Phoca vitulina

GEWONE ZEEHONDEN ...

- blijven altijd dicht bij het water omdat voortbewegen op het land veel moeite kost.
- zijn de meest algemeen voorkomende zeehonden aan onze kust. Ze zijn bruin of donker- tot zilvergrijs, met vlekken (donker op licht of licht op donker) en met een lichtere onderkant.
- werden bejaagd op de Schelde tot de jaren 50. Samen met de vervuiling zorgde dit ervoor dat de zeehonden hier jarenlang verdwenen waren. Gelukkig is de jacht nu verboden, en de waterkwaliteit sterk verbeterd, waardoor er weer vis zit en zeehonden opduiken, zelf bij Antwerpen-Linkeroever en verder stroomopwaarts.
- zijn al sinds 1847 te zien in ZOO Antwerpen, bijna onafgebroken. Vroeger kregen we regelmatig zeehonden binnen die in de Schelde, haven of aan de Belgische kust gevonden waren, al dan niet gewond.

KENMERKEN

- Klasse: zoogdieren
- Orde: carnivoren, vleeseters
- Familie: zeehonden
- Hoogte: ♂ 160 - 190 cm
♀ 160 - 170 cm
- Gewicht: ♂ 80 - 170 kg
♀ 60 - 145 kg
- Max. leeftijd: ♂ 20 - 25 jaar
♀ 30 - 35 jaar

• VERSPREIDINGSGBIED

Kustgebieden van het vasteland van Europa en ook Groot-Brittannië, Ierland en IJsland, Groenland, Canada, Verenigde Staten, Mexico, China, Japan en Korea.

BIOTOOP

Water langs de kust, ijskappen, stranden en rotsen.





VOEDING

Zeehonden zijn vleeseters en voornamelijk vis zoals makreel, haring, octopus of inktvis, krab en garnalen. Ze duiken tot 427 meter diep voor hun voedsel.

In de ZOO krijgen ze wijting, sprot, haring en inktvis.

VOORTPLANTING

Gewone zeehonden zijn **groepsdieren**, maar vormen kleinere groepen dan de meeste andere robbensoorten. Uitzonderlijk leven ze met zo'n 1000 dieren samen; bij andere soorten zoals de grijze zeehond is dat gemiddeld 3000, soms 5000 dieren.

Gewone zeehonden zie je alleen aan land in

grote groepen, op zee zal je vaak hoogstens een klein groepje zien.

Zeehonden zijn **polygaam**. De mannetjes voeren strijd over de wijfjes, aan land en in het water, maar ze zouden ook samenwerken om wijfjes te lokken: ze zwemmen ondersteboven, houden de koppen bij elkaar, en maken lokgeluiden voor de wijfjes.

Zeehonden kennen een **vertraagde inplanting**: het embryo ontwikkelt zich pas vanaf november of december, en het wijfje krijgt na een totale draagtijd van 8 tot 11 maanden één enkel jong, waar ze alleen voor zorgt. De geboorte gebeurt aan land.

Het voortplantingsseizoen varieert met de locatie: van maart tot juli. De pup heeft aanvankelijk zoals andere zeehondensoorten een witte vacht

maar bij de gewone zeehond is die vaak net voor de pup geboren wordt door een grijze vacht vervangen.

Het jong kan al na enkele uren zwemmen en duiken, en ontwikkelt zich snel door de uiterst vette moedermelk. Zogen gebeurt om de 3 à 4 uur. Het geboortegewicht is een forse 11 kg. Na 4 tot 6 weken is dat gewicht verdubbeld en is de pup helemaal overgeschakeld op zelf gevangen vis. Kort hierna paart het wijfje opnieuw. Mannetjes zijn geslachtsrijp op 3 tot 5 jaar, wijfjes al na 2 tot 4 jaar.

Kort na de paartijd blijven ze een tijdje aan land omdat ze in de rui zijn. Verstoring door mensen is dan een groot probleem.



IUCN-status
**NIET
BEDREIGD**

5.4 Planten op het strand en in de duinen

Behalve **wieren** die aanspoelen op het strand, vind je er **niet veel planten**. Alleen op **slikken en schorren** staan planten die **taai genoeg zijn** om te overleven in dit zoute milieu. Zout water, veel wind, grote temperatuurverschillen en zand dat wegspoelt: dat zijn de levensomstandigheden op het strand.



helmgras op een duin

De planten staan **stevig met wortels in de grond** om overeind te blijven. Hun **bladeren** zijn bekleed met **een wasachtig laagje**. Zo drogen ze niet uit, wanneer het water wegtrekt. Op de duinen staat het **helmgras**. Die plant zorgt ervoor dat het duinzand niet wordt weggeblazen door de wind. De **wortels** zitten **diep in de grond**. Zelfs wanneer de plant wordt ondergestoven, komt hij steeds weer tevoorschijn.

Dit is zeekraal. Deze plant groeit op slikken en schorren aan de zee. Hij heeft het hard te verduren. Vul aan. Zoek de antwoorden in het tekstje hierboven.



De plant moet bestand zijn tegen:

-
-
-
-

De plant is op twee manieren aangepast aan de biotoop waar hij leeft:

-
-

Wist je dat....

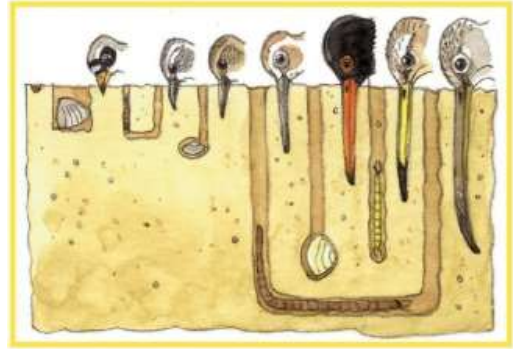
Zeekraal als groente gegeten wordt? Ze is zowel rauw als gekookt eetbaar!

5.5 Schelpen op het strand

Meestal vind je in de vloedlijn enkel de lege **schelpen**. Soms hangen de twee kleppen nog aan elkaar. De diertjes die erin woonden, zijn verdwenen. Ze werden opgegeten door **vogels, krabben of zeesterren**. Ook mooigedraaide schelpen als wulken, wenteltrapjes of alikruikjes liggen er om te rapen.



Mosselen op een golfbreker



Vogels op zoek naar voedsel

In de buurt van de golfbreker vind je mosselen. Ze hebben zich vastgezet met **baardharen**. De mossel heeft twee openingen. Door de ene opening komt het voedselrijke zeewater naar binnen. De mossel filtert het voedsel eruit. Door de andere opening gaat het gezeefde water weer naar buiten.

De snavel van iedere vogel is aangepast aan het voedsel dat hij wil zoeken.

a. Bekijk de tekening hierboven rechts en de determinatietabel en zoek de naam.

- Welke vogel kan met zijn fijne, kromme snavel tot bij de zeepier?
- Welke vogel met een sterke, rode snavel kraakt graag een schelp open?
.....



b. Dit konden we allemaal oprapen aan de vloedlijn. Zoek op de infofiche op de volgende bladzijde de juiste namen.



1		7	
2		8	
3		9	
4		10	
5		11	
6		12	

c. Welke schelp vind jij de mooiste? Waarom?

.....

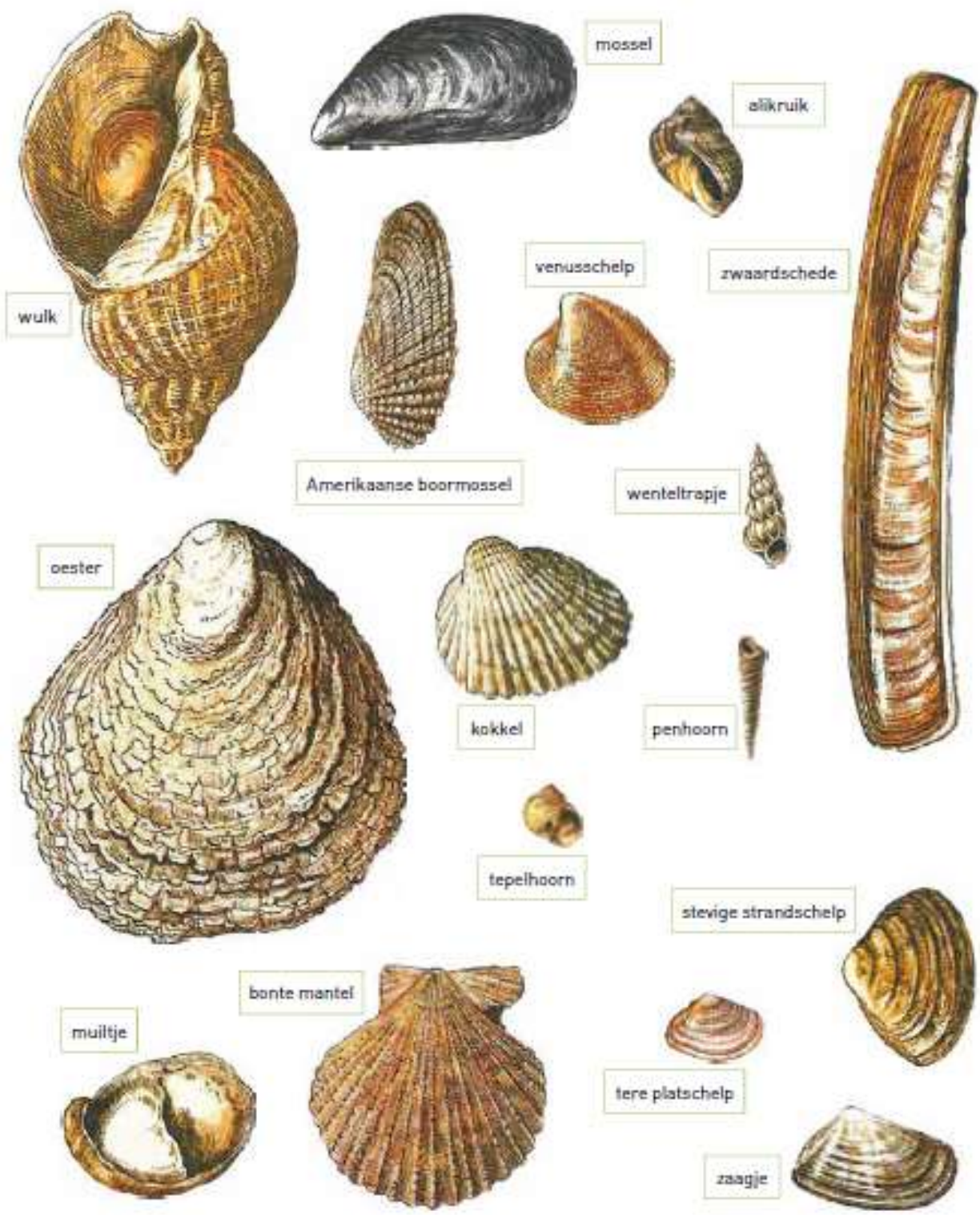
d. Welke schelpen vond je al eens op het strand?

.....

.....



Infociche schelpen



6. De Noordzee en de mens

a. Bekijk het volgende filmpje en vul het tekstje aan.

<https://www.youtube.com/watch?v=8T3nB1cClqs&feature=youtu.be>

De Noordzee is zeer belangrijk voor ons:

ze herbergt een prachtige, voorziet ons van
de helft van de die we ademen, levert ons

....., stoffen voor en

..... energie en biedt ons

tegen en stormen. Ze regelt ook de watercyclus en

absorbeert waardoor ook het klimaat geregeld

wordt. Het is ook een plaats van inspiratie en

De Noordzee wordt ook door veel mensen gebruikt: en

aquacultuur, activiteiten, zand- en grindwinning,

....., havens, offshore energieproductie, pijpleidingen en

kabels, onderzoek.

b. Geef je mening!

Wat vind jij erg aan het afval in de zee? Wat raakt jou het meest?

.....
.....

Wie zou jij graag overtuigen om meer aan het milieu te denken?

.....
.....



7. De ordening van het dierenrijk

De dieren worden onderverdeeld in **twee grote groepen**: de **gewervelde** en de **niet-gewervelde** dieren. De **gewervelde dieren** hebben een **wervelkolom**. De **mens** behoort tot die groep. Wanneer je met je hand over het midden van je rug gaat, voel je je wervelkolom of ruggengraat. Als je die niet had, dan zou je als een **lappenpop in elkaar zakken**.

De **niet-gewervelde dieren hebben geen geraamte** of wervelkolom. Dat zijn meestal kleinere dieren. Die groep van dieren telt heel veel verschillende soorten, zoals de insecten, de wormen, de weekdieren, de kreeftachtigen, de slakken ... De dieren hebben soms een vorm van uitwendig skelet. Denk maar aan krabben, kevers, spinnen ...

a. Bekijk de foto's op de volgende pagina. Zet de dieren in de juiste kolom.

Gewervelde dieren	Niet-gewervelde dieren

b. Bekijk de video en noteer welke klassen er zijn van gewervelde dieren.

https://www.youtube.com/watch?v=I8H4vVrqk_I

- 1.....
- 2.....
- 3.....
- 4.....
- 5.....



Blauwe reiger



Mossel



Roodknievogelspin



Grizzly beer



Aardworm



Afrikaanse leeuw

De zoogdieren

Zoogdieren ademen door **longen**. Hun huid is bedekt met **haren**. Bij walvissen, dolfijnen en mensen is de huid bijna naakt. De zoogdieren hebben een **vaste lichaamstemperatuur**. Voor de mens is dat ongeveer **37°C**. De jongen worden onmiddellijk na de geboorte **gezoogd** met moedermelk.

De zoogdieren tellen wel 5500 soorten. Die werden weer verdeeld in 150 families, zoals de vleermuizen, de walvissen, de roofdieren, de eenhoevigen, de knaagdieren...



De vissen



De vissen hebben een **inwendig skelet**. Ze ademen door **kieuwen**. Vissen kun je in zoet, in zout of in brak **water** vinden. De meeste vissen leggen heel veel **eieren**, omdat de kans groot is dat die worden opgegeten.

Let op: de bekendste dieren uit de zee, dolfijnen en walvissen, zijn geen vissen, maar zoogdieren!

De amfibieën

De amfibieën leven **zowel op het land als in het water**. De dieren zijn **koudbloedig**.

Dat betekent dat ze de **temperatuur van de omgeving** aannemen. Hun lichaam is bedekt met een **laagje slijm**. Dat beschermt hen tegen uitdroging, maar ook tegen vijanden. Amfibieën leggen eieren. Bij de amfibieën horen de padden, de kikkers en de salamanders.



De reptielen



Reptielen leven voornamelijk **op het land** maar ook in het water. Ze ademen door longen. Ze zijn **koudbloedig** en hebben de omgevingstemperatuur nodig om hun lichaamstemperatuur te regelen. De huid van reptielen is bedekt met **schubben**. Die schubben voorkomen dat ze uitdrogen, wanneer ze in de zon liggen.

Sommige reptielen leggen eieren, andere brengen levende jongen ter wereld. De meeste reptielen zijn vleeseters.

De vogels

De vogels zijn **gewervelde dieren** met twee bijzondere kenmerken: ze hebben **vleugels** en ze hebben **veren**. Het zijn warmbloedige dieren. Ze houden hun lichaam op eenzelfde temperatuur, net zoals wij. De veren zorgen voor de isolatie van hun lichaam. De vogels leggen **eieren**. De ouders zorgen voor hun jongen tot die zelf kunnen vliegen. Niet alle vogels kunnen vliegen. Ze ademen met longen. Ook bij de vogels zijn er nog een aantal groepen. Enkele voorbeelden zijn de roofvogels, de zangvogels, de waadvogels, de spechten, de uilen ...



c. Kleur in onderstaande tabel:

- de amfibieën **geel**
- de vogels **roze**
- de vissen **blauw**

- de reptielen **groen**
- de zoogdieren **rood**

eekhoorn	dolfijn	pad	torenvalk	haas
vos	adder	walvis	bosuil	koekoek
hagedis	hazelworm	buizerd	ree	salamander
boomkikker	zilvermeeuw	bruine kikker	ringslang	scholekster

Om de volgende pagina in te kunnen vullen, bekijk je best ook dit filmpje.

https://schooltv.nl/files/PROGRAMMA/Basisonderwijs/DeBuitendienst/Veren_schubben_haren.pdf

https://schooltv.nl/files/PROGRAMMA/Basisonderwijs/DeBuitendienst/Warmbloedig_of_koudbloedig.pdf

d. Vul aan en kruis het juiste antwoord aan.

	vogels	vissen	zoogdieren	amfibiëen	reptielen
Geef twee voorbeelden.					
Waarmee is het lichaam bedekt?					
Lichaams-temperatuur	<input type="checkbox"/> is constant. <input type="checkbox"/> is wisselend (hangt af van de omgeving).	<input type="checkbox"/> is constant. <input type="checkbox"/> is wisselend (hangt af van de omgeving).	<input type="checkbox"/> is constant. <input type="checkbox"/> is wisselend (hangt af van de omgeving).	<input type="checkbox"/> is constant. <input type="checkbox"/> is wisselend (hangt af van de omgeving).	<input type="checkbox"/> is constant. <input type="checkbox"/> is wisselend (hangt af van de omgeving).
Ze ademen met	<input type="checkbox"/> longen <input type="checkbox"/> kieuwen <input type="checkbox"/> huid	<input type="checkbox"/> longen <input type="checkbox"/> kieuwen <input type="checkbox"/> huid	<input type="checkbox"/> longen <input type="checkbox"/> kieuwen <input type="checkbox"/> huid	<input type="checkbox"/> longen <input type="checkbox"/> kieuwen <input type="checkbox"/> huid	<input type="checkbox"/> longen <input type="checkbox"/> kieuwen <input type="checkbox"/> huid
Ze leven ...	<input type="checkbox"/> op het land <input type="checkbox"/> in het water <input type="checkbox"/> in de lucht	<input type="checkbox"/> op het land <input type="checkbox"/> in het water <input type="checkbox"/> in de lucht	<input type="checkbox"/> op het land <input type="checkbox"/> in het water <input type="checkbox"/> in de lucht	<input type="checkbox"/> op het land <input type="checkbox"/> in het water <input type="checkbox"/> in de lucht	<input type="checkbox"/> op het land <input type="checkbox"/> in het water <input type="checkbox"/> in de lucht



Blauwe vinvis

Het **grootste** gewervelde dier kan wel **33 meter** lang worden.
Het **kleinste** gewervelde dier is amper **7 mm**.



Paedocypris Progenetica